

Autoservicio administrado a escala

Análisis empresarial impulsado por TI

Rupali Jain
Administrador de productos

Seattle Children's Hospital adopta el autoservicio

Para el personal de Seattle Children's Hospital, la velocidad es una cuestión de vida o muerte. Cuanto más rápido un médico o un enfermero ayude a un niño, mejores serán los resultados. Unos pocos minutos pueden ser cruciales.

Por eso es tan importante disponer de datos en tiempo real. Con el análisis de autoservicio, los trabajadores del hospital pueden hacer preguntas fundamentales en el momento y optimizar los esfuerzos a fin de maximizar la productividad. Pueden atender a sus pacientes más rápidamente y salvar tantas vidas como sea posible.

“Los analistas, los administradores, los médicos y los investigadores usan Tableau para resolver problemas que antes no podían solucionarse principalmente por falta de tiempo o de personal”.

- Ted Corbett, director de administración del conocimiento de Seattle Children's Hospital

Ahí radica la importancia del análisis de autoservicio. Permite que las organizaciones aprovechen sus datos al máximo, ya sea para salvar vidas, impulsar la eficiencia de la cadena de suministro o detectar nuevas oportunidades. El equipo de TI de Seattle Children's Hospital reconoció la necesidad de convertir los datos en información y dotó a sus usuarios de medios para ser independientes.

Los objetivos del análisis de autoservicio son sencillos:

1. Capacitar a las personas para formular y responder sus propias preguntas acerca de los datos.
2. Permitir que las personas compartan fácilmente sus perspectivas con los miembros de su equipo y con el resto de la organización.
3. Garantizar que los datos en que se basan las decisiones son precisos.

“Los usuarios tienen una idea de cómo quieren observar los datos y pueden obtener resultados increíblemente rápido. La velocidad de desarrollo es significativamente mayor en comparación con el modelo anterior, en el que había que introducir solicitudes de cambio para que los especialistas codificaran los requisitos de informes”.

- Kevin Sonsky, director sénior de operaciones de negocios de Citrix

Contenido

Introducción.....	4
Configurar el entorno rápidamente.....	5
Instalar, configurar y actualizar	5
Administrar el contenido.....	6
Administrar usuarios y permisos	8
Descentralizar la administración.....	9
Automatizar mediante el uso de API.....	9
Capacitar a los usuarios para que sean independientes	10
Descubrir información y contenido desde cualquier dispositivo.....	10
Compartir información de manera segura	12
Transmitir la información a los usuarios.....	14
Centralizar los modelos de datos	15
Compartir modelos de datos.....	15
Mantener el control de la seguridad de datos	16
Administrar y consolidar las extracciones.....	16
Realizar un seguimiento del uso	17
Realizar un seguimiento de los errores.....	18
Supervisar el rendimiento y la capacidad.....	18
Personalizar según sus necesidades	18
Descubrir su propia información con Tableau.....	19
Conclusiones.....	21
Acerca de Tableau.....	22

Introducción

En Tableau creemos que no basta con descubrir información para impulsar cambios importantes en toda la organización. Los miembros de los equipos deben trabajar juntos, comunicar la información que han descubierto y aprovechar el trabajo de los demás. Y el departamento de TI es la pieza clave de todo este engranaje.

Hoy en día, las organizaciones buscan un tipo de análisis de autoservicio que les permita lograr un equilibrio entre las necesidades del departamento de TI y las de la empresa. Los trabajadores de su organización ya utilizan Excel y otras herramientas para responder sus preguntas. Entonces, ¿cómo puede permitir el análisis de autoservicio garantizando, al mismo tiempo, que los datos estén controlados, sean de confianza y estén protegidos?

Existen cuatro pasos clave para implementar con éxito el análisis de autoservicio:

1. Configurar el entorno rápidamente: es fácil para una persona elegir Tableau Desktop y comenzar a explorar los datos en unos pocos minutos. Lo difícil es manejar la administración de contenido, los permisos y la administración delegada para otorgar independencia rápidamente a todas las personas de su organización.
2. Capacitar a los usuarios para que sean independientes: facilite a los usuarios las herramientas y funcionalidades que necesitan para ser independientes. El departamento de TI prepara el terreno para que los usuarios puedan acceder fácilmente a los dashboards existentes y las fuentes de datos disponibles, y llevar a cabo su propio análisis.
3. Centralizar los modelos de datos: proporcione datos de confianza a los usuarios, de modo que puedan estar seguros de que están utilizando los datos más precisos y actualizados. Consolide las conexiones de datos en fuentes de datos guardadas que son rápidas, confiables y fáciles de encontrar. Esto reduce la duplicación y brinda a todos los usuarios un entorno centralizado en el que pueden basar su análisis.
4. Supervisar y auditar el uso: haga un seguimiento del uso del análisis para asegurarse de que sus datos están protegidos y sus sistemas tienen un buen rendimiento. Comprender qué dashboards y fuentes de datos se utilizan con mayor frecuencia es un excelente punto de partida para realizar mejoras y aumentar la adopción.

Con estos pasos, el departamento de TI ya no se limitará a crear informes, sino que desempeñará un rol más estratégico de control y puesta a disposición de datos. Para comenzar el proceso, el departamento de TI debe colaborar con la empresa para identificar cuáles son las principales partes interesadas que se plantean preguntas acerca de los datos. De este modo, puede conocer sus necesidades, y ayudarlos a ver y comprender sus datos.

1. Configurar el entorno rápidamente

Es fácil para una persona elegir Tableau Desktop y comenzar a explorar los datos en unos pocos minutos. Lo difícil es otorgar independencia rápidamente a todas las personas de su organización sin tener que pasar varios meses configurando su entorno para que los usuarios puedan aprovecharlo.

Tableau es extremadamente flexible y poderoso, y puede manejar decenas de miles de usuarios; aún así, sus requisitos de administración de servidor son relativamente mínimos. De hecho, después de la configuración inicial, la mayoría de las organizaciones descubren que necesitan invertir muy poco tiempo en la administración de Tableau Server. Además, su organización puede agregar fácilmente capacidad y controles adicionales a medida que vaya creciendo.

“En unas pocas semanas, somos capaces de entregar rápidamente algo más preciso y atractivo que lo que hacíamos antes. Y eso crea un efecto en cadena en la organización, ya que todos desean probarlo. Así es como lo implementamos y hemos visto que crece orgánicamente en la organización porque las personas quieren más y más”.

“Dado que el modelo de implementación es flexible, que los costos de la licencia no son prohibitivos y que podemos hacerlo crecer orgánicamente, no tenemos que pensarlo mucho. Y, además, podemos hacer que crezca de un modo increíblemente fácil”.

—SIMON GATENBY, VICEPRESIDENTE DE SEGMENTACIÓN Y FIJACIÓN DE OBJETIVOS DE VISA EUROPE

Instalar, configurar y actualizar

Tableau Server puede configurarse de manera personalizada teniendo en cuenta la infraestructura de sus datos, la carga y el perfil de uso del usuario, la estrategia de dispositivos, y los objetivos. Y, con todo, Tableau es rápido y fácil de instalar, configurar y actualizar. No es necesario que pase varios meses planeando y actualizando Tableau con cada nueva versión. Tableau permite hacer copias de seguridad instantáneas que pueden restaurarse fácilmente, lo que le permite empezar a trabajar en cuestión de minutos.

Puede instalar Tableau Server localmente en hardware físico o virtual, o incluso en la nube en AWS o MS Azure.

Y, si no quiere instalarlo localmente, puede utilizar Tableau Online, una versión hospedada de Tableau Server. Con Tableau Online, no tendrá que preocuparse en absoluto por la instalación. Y podrá ir aumentando la estructura sin un planeamiento avanzado extenso.

Administrar el contenido

La interfaz de usuario de Tableau optimiza la visualización y la administración del contenido. Puede ver información clave acerca del contenido, incluidos los elementos relacionados y las acciones disponibles, todo en un solo lugar.

Tableau Server le brinda la flexibilidad que necesita para estructurar su entorno y administrar su contenido en una variedad de modos diferentes, según el contenido, sus usuarios y sus necesidades de seguridad y regulación. Puede organizar el contenido por sitio si necesita el modo multiempresa para tener seguridad adicional.

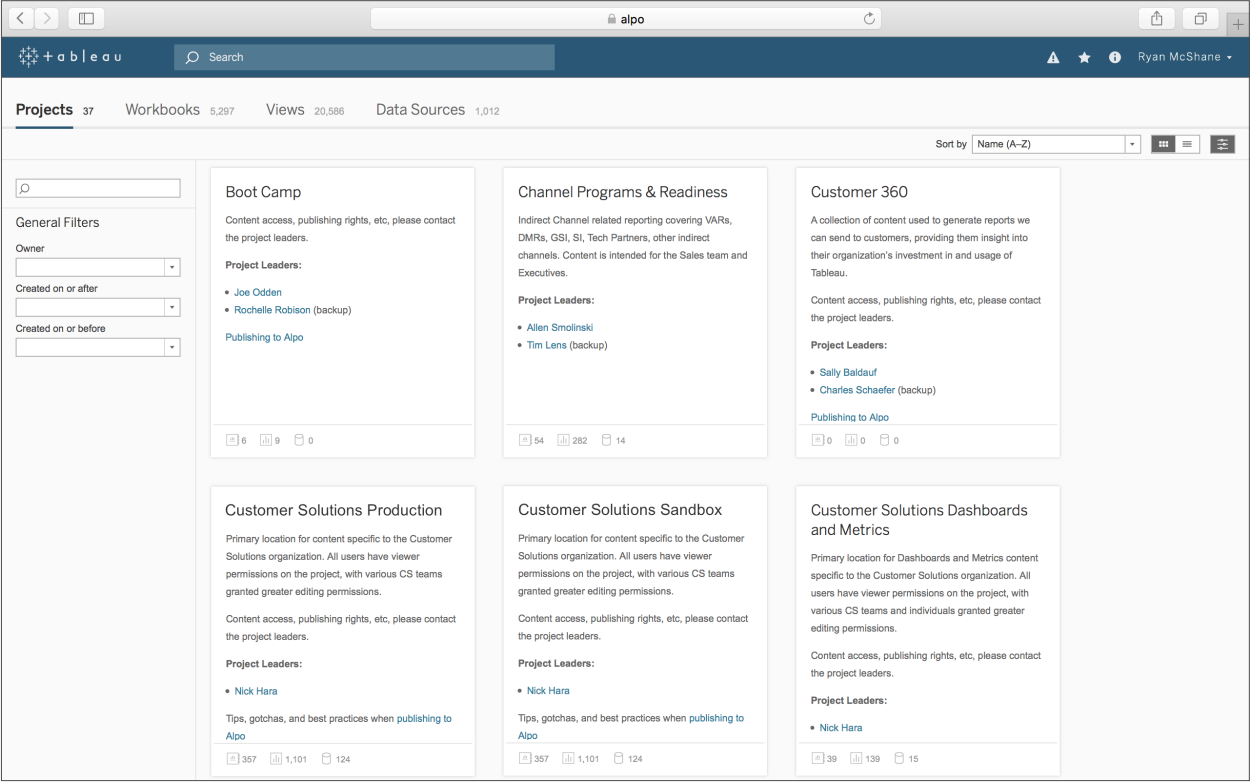
Si desea organizar el contenido por carpetas, una opción conveniente es la de usar proyectos.

Los proyectos son un contenedor básico para sus libros de trabajo y fuentes de datos. Agrupan elementos y se comportan de modo similar a las carpetas. Los permisos pueden administrarse a nivel de proyecto, y los usuarios pueden tener acceso a múltiples proyectos.

Por lo general, los proyectos se utilizan para dividir el contenido en áreas funcionales, con diversos niveles de permiso. Es probable que usted tenga usuarios de Tableau en varios equipos (como Finanzas, Marketing, Ventas y TI), y que desee entregar contenido diferente a cada equipo aunque todo el contenido esté basado en las mismas fuentes de datos.

El departamento de TI puede utilizar diferentes proyectos —por ejemplo, de entornos aislados y de producción— como una manera de administrar el contenido. También puede crear proyectos para que los equipos los utilicen como su entorno aislado de autoservicio. Ahí es donde los usuarios pueden explorar y realizar análisis ad hoc libremente. Además, el departamento de TI puede administrar y publicar fuentes de datos y dashboards de producción en un proyecto separado, y así mantener un mayor control de las publicaciones en este espacio. El departamento de TI puede crear las carpetas de producción, y las unidades de negocios pueden administrar su propio contenido verificado. De este modo, toda la organización puede confiar en los datos y utilizarlos con tranquilidad. El proceso de verificación puede ser tan simple como identificar un pequeño conjunto de usuarios dentro de un equipo para que echen un vistazo y aprueben el contenido que se dirige hacia las carpetas de producción. Además, es muy fácil mover contenido desde un proyecto de entorno aislado hasta un área de producción. Para que la empresa pueda iterar sobre datos confiables, y aprender cosas nuevas, estos aprendizajes pueden ser aprobados por el departamento de TI e integrados en el entorno de producción. De esta manera se garantiza que las fuentes de datos y los dashboards principales en los que puede confiar la empresa estén mejorando y evolucionando constantemente mientras la empresa cambia y crece.

Por ejemplo, en Tableau organizamos el contenido para los distintos equipos en diferentes proyectos. Puede ver que el equipo de Soluciones para clientes tiene acceso a tres proyectos diferentes. Uno es el entorno aislado del equipo para los trabajos en curso. Ahí es donde las personas pueden formular y responder sus propias preguntas. Por otra parte, está la carpeta con los dashboards verificados y publicados, que se mantiene de manera separada. El equipo de Desarrollo también tiene su propio proyecto.



Administrar usuarios y permisos

Es sencillo integrar Tableau en los estándares de autenticación y autorización que ya tiene implementados. Tableau admite Kerberos, SAML, SSL, Active Directory, certificados de cliente y SSO para SAP HANA a fin de proteger el acceso de los usuarios a su contenido.

También puede administrar permisos en el nivel de proyecto para grupos de elementos (libros de trabajo, fuentes de datos) o en el nivel de contenido individual. La interfaz intuitiva de Tableau hace que sea fácil ver quién tiene acceso a qué contenido, y administrar permisos para usuarios y grupos. Puede crear grupos localmente en el servidor o importarlos de Active Directory y mantenerlos sincronizados de manera programada. La vista de permisos también ayuda a los usuarios corporativos a administrar sus propios usuarios y grupos.

The screenshot displays the Tableau permissions management interface for a project named "Finance". The interface is divided into several sections:

- Project Overview:** Shows the project name "Finance" and a description: "This project is for all workbooks, views, and data sources used by the Finance group." It includes tabs for "Workbooks", "Views", "Data Sources", "Permissions", and "Details".
- Permissions for workbooks and data sources:** A table listing users and groups with their permissions. The "Finance (13)" group is highlighted, and its permissions are set to "Publisher". A red box highlights the "Edit" and "Delete" options for this group.
- Permissions for workbooks and data sources are:** A table showing the permissions for the selected group. The "Finance (13)" group is highlighted, and its permissions are set to "Publisher". A red box highlights the "Save - Denied" button.

User / Group	Project	Workbooks	View	Interact	Edit
All Users (58)	None	None			
Finance (13)	Publisher	Custom	✓	✓	✓
General Purpose (...)	Viewer	Viewer	✓	✓	✓
Adam Davis	Editor	Editor	✓	✓	✓
Jane Johnson	Project Leader	None			

Descentralizar la administración

Tableau Server es tan fácil de administrar que a menudo vemos que el departamento de TI delega el rol de administrador de sitio a determinados usuarios corporativos, especialmente cuando se trata de la administración de contenido y los permisos.

En implementaciones de grandes empresas, es necesario descentralizar la administración de usuarios y contenido. De este modo se evita que el departamento de TI ralentice involuntariamente la generación de contenido de autoservicio y la incorporación de nuevos usuarios.

A los administradores de Tableau se les pueden asignar diferentes ámbitos con funcionalidades diversas.

Tener acceso físico al hardware del servidor y a las credenciales de administrador de servidor significa que se tiene acceso absoluto a toda la administración de Tableau Server. El acceso como administrador del sitio permite tener el control del contenido y de los usuarios dentro de un sitio. Un líder de proyecto (un nivel de permiso disponible en Tableau) puede complementar a los administradores manejando el contenido y los permisos de proyectos específicos.

Para los administradores de servidor, recomendamos delegar algunas de las responsabilidades de administrador en los administradores de sitio y los usuarios corporativos. Tanto los administradores de sistema como los administradores de sitio pueden agregar usuarios, siempre y cuando tengan los permisos adecuados para ello. Esto se puede configurar mediante la interfaz de usuario, una API o la línea de comandos (tabcmd).

No es necesario que administre permisos para todo el contenido del servidor; los usuarios corporativos y los expertos de dominio pueden administrar el contenido y los permisos para sus propios grupos. Por ejemplo, el analista alineado al departamento de marketing puede ser el líder de proyecto para los proyectos de marketing.

Automatizar mediante el uso de API

Puede automatizar los procesos de negocios mediante el uso de la API de REST de Tableau o la herramienta de línea de comandos de Tableau Server (tabcmd). Por ejemplo, puede crear un script para iniciar sesión, incorporar automáticamente usuarios nuevos, generar PDF de sus vistas y mucho más. También puede automatizar la configuración de entornos nuevos creando un sitio y proyectos individuales, asignando permisos y publicando contenido inicial para los usuarios.

La [API de REST](#) y [tabcmd](#) de Tableau Server, junto con [JavaScript](#) y [las API de extracción de datos](#), ofrecen maneras simples y flexibles de mejorar las capacidades de Tableau Server.

2. Capacitar a los usuarios para que sean independientes

¿Qué necesitan los usuarios nuevos para alcanzar rápidamente la máxima productividad en su entorno? Necesitan un lugar donde puedan encontrar respuestas a sus preguntas y compartir su información.

Tableau ofrece a las personas que conocen los datos la capacidad para formular y responder sus propias preguntas. Capacita a las personas para realizar análisis complejos con solo unos clics. Cuando los usuarios inician sesión, ven todos los dashboards y datos a los que tienen acceso. Profundizar es tan fácil como navegar, buscar, abrir y explorar.

Hay muchas herramientas de inteligencia de negocios (BI) que brindan acceso a dashboards ya creados. Tableau es único en habilitar un análisis exploratorio más profundo y permitir que las personas formulen nuevas preguntas que ni siquiera se habían planteado.

El dashboard suele ser solo el comienzo de ese proceso de descubrimiento, en lugar del final.

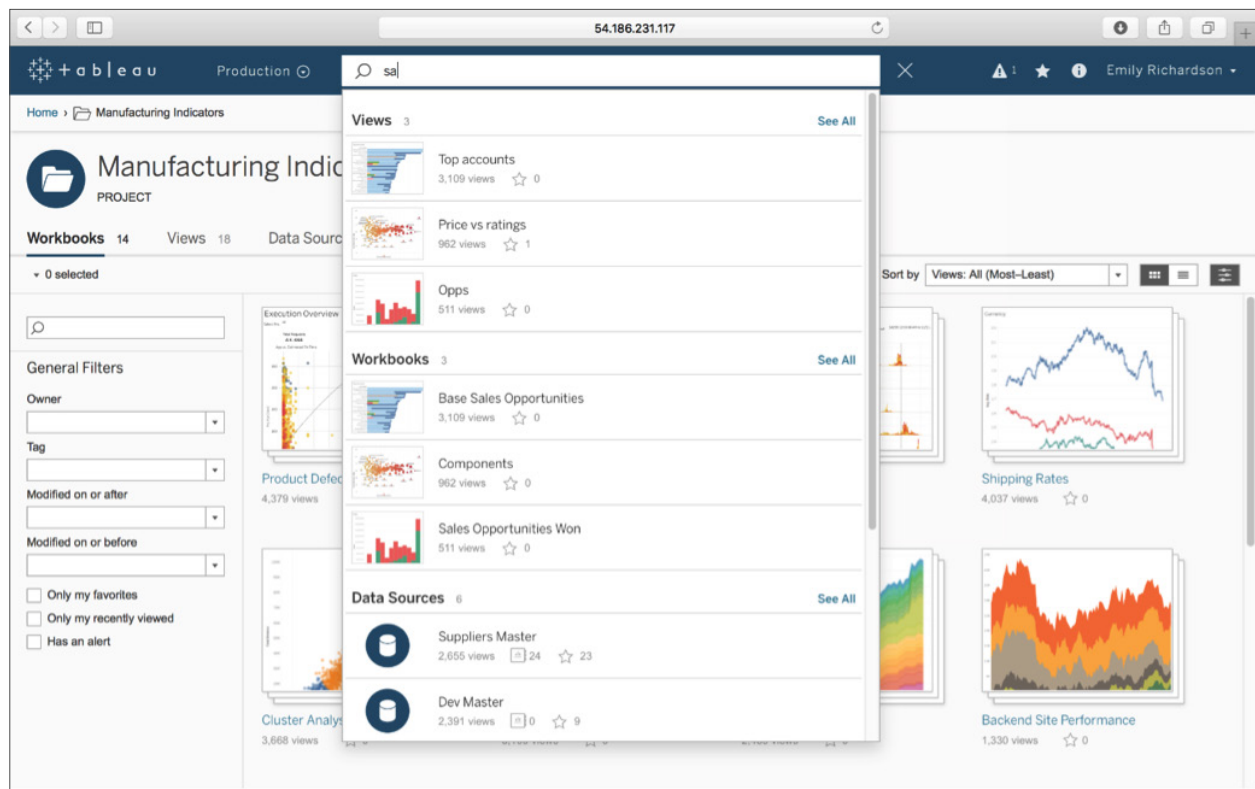
En este panorama, el rol del departamento de TI se transforma y ya no se limita a crear informes. Ahora permite que las personas se conecten a los datos, exploren y descubran información que después pueden compartir.

Descubrir información y contenido desde cualquier dispositivo

Para que los usuarios de toda la organización puedan tomar decisiones basadas en datos, necesitan tener fácil acceso al contenido en todo momento, incluso cuando están fuera de la oficina.

Los usuarios pueden acceder directamente al contenido de Tableau Server y Tableau Online a través de un navegador móvil con un dispositivo iPad, iPhone o Android. Las aplicaciones móviles nativas de Tableau, disponibles en dispositivos iOS y Android, proporcionan tanto interacciones en tiempo real como instantáneas fuera de línea de los datos.

Tableau tiene varias funciones que permiten a los usuarios contar siempre con el contenido más relevante. Son, por ejemplo, la búsqueda global, las etiquetas, las vistas favoritas y las suscripciones. Con la búsqueda visual, los usuarios pueden obtener una vista previa de una instantánea del contenido antes de hacer clic para abrirlo.



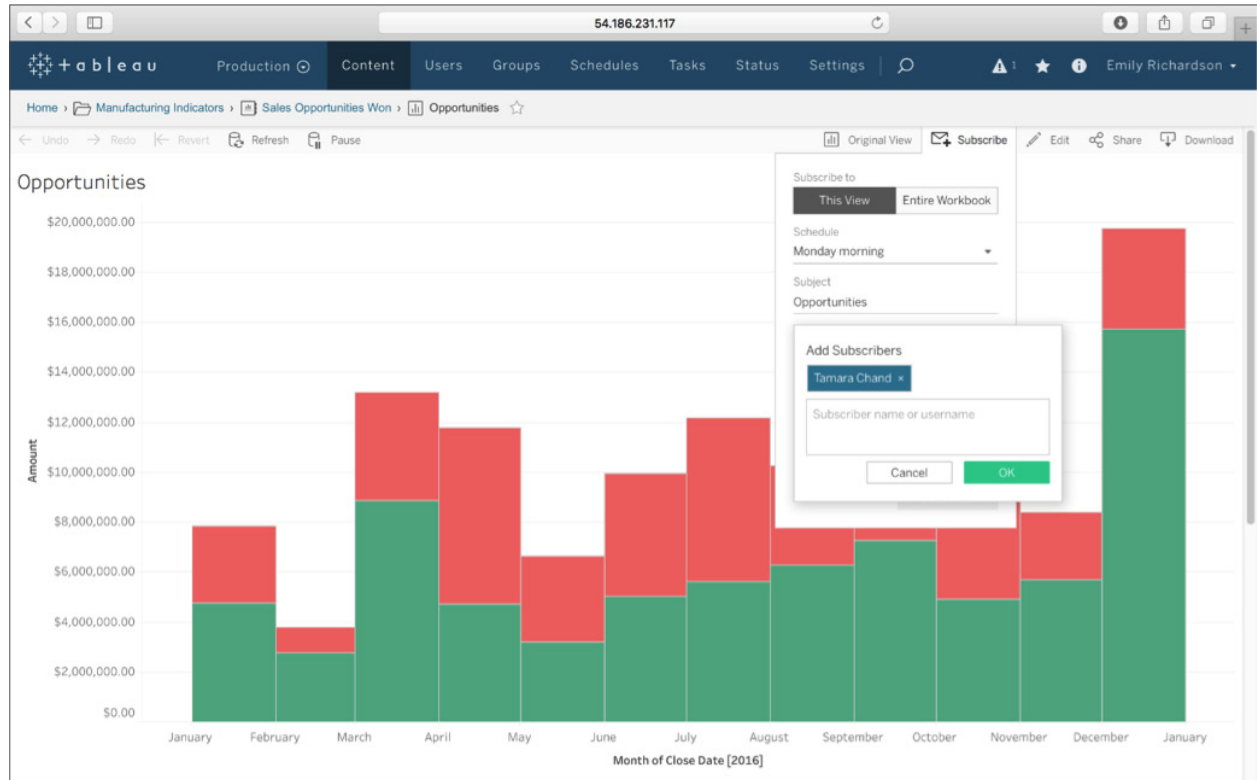
Con el análisis para dispositivos móviles, los usuarios siempre tienen acceso fácil a la información y las métricas clave.

Y, con la función de suscripción, los ejecutivos pueden realizar un seguimiento fácilmente de los informes semanales en la organización. Como administrador, usted tiene el nivel más alto de control sobre la programación. Puede crear nuevas programaciones o eliminar las existentes. Además, puede controlar si los autores de los libros de trabajo tienen permitido programar sus propias suscripciones, y si el servidor está configurado para enviar suscripciones.

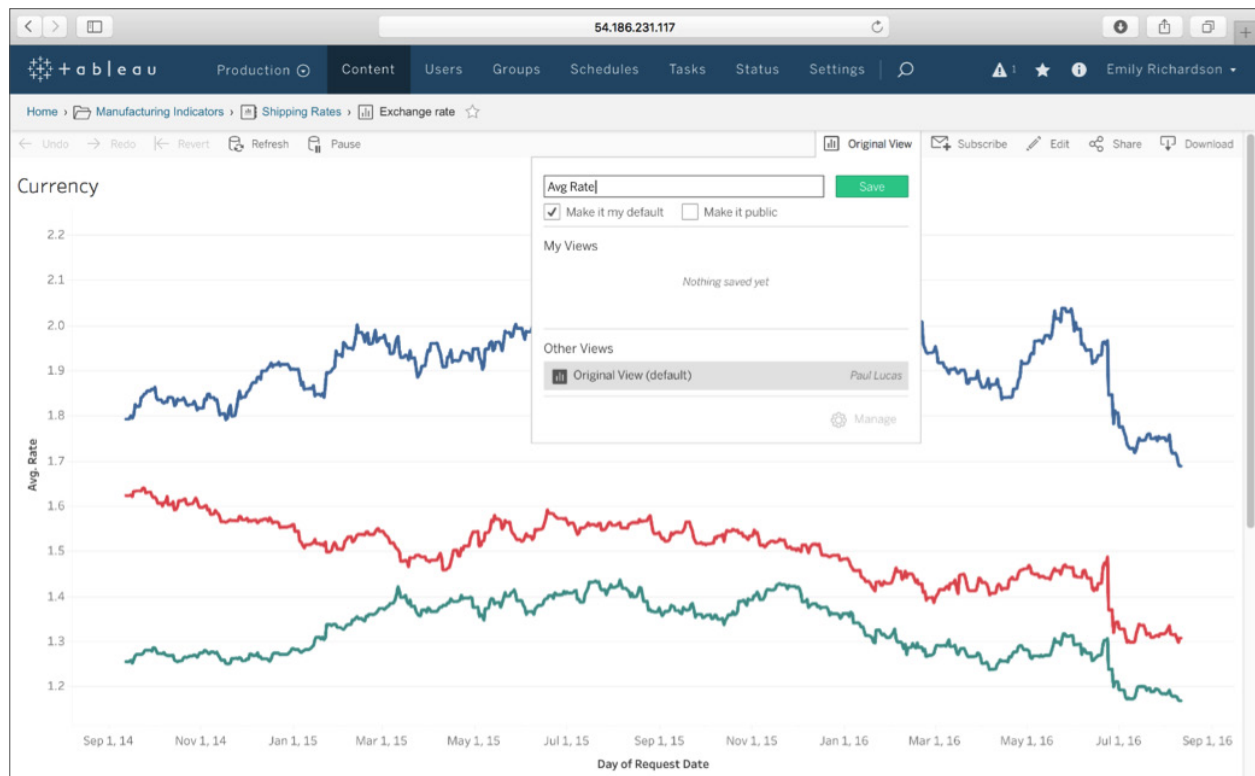
La interacción de las personas con el contenido, que puede controlarse a través de la cantidad de vistas, los favoritos y las suscripciones, proporciona información valiosa sobre la popularidad y la calidad del contenido. Tableau aprovecha estos datos para mejorar la relevancia de la búsqueda y ayudar a los usuarios a descubrir contenido novedoso. El departamento de TI puede aprovechar estos datos para ver las tendencias que surgen en la empresa, y para identificar áreas clave de interés o de exploración para la empresa.

Compartir información de manera segura

Una vez que los usuarios han explorado sus datos, pueden compartir fácilmente su información con otras personas. Los usuarios pueden suscribirse y suscribirse a otras personas para recibir contenido importante; así, todos están al corriente con relación a las métricas clave del negocio.

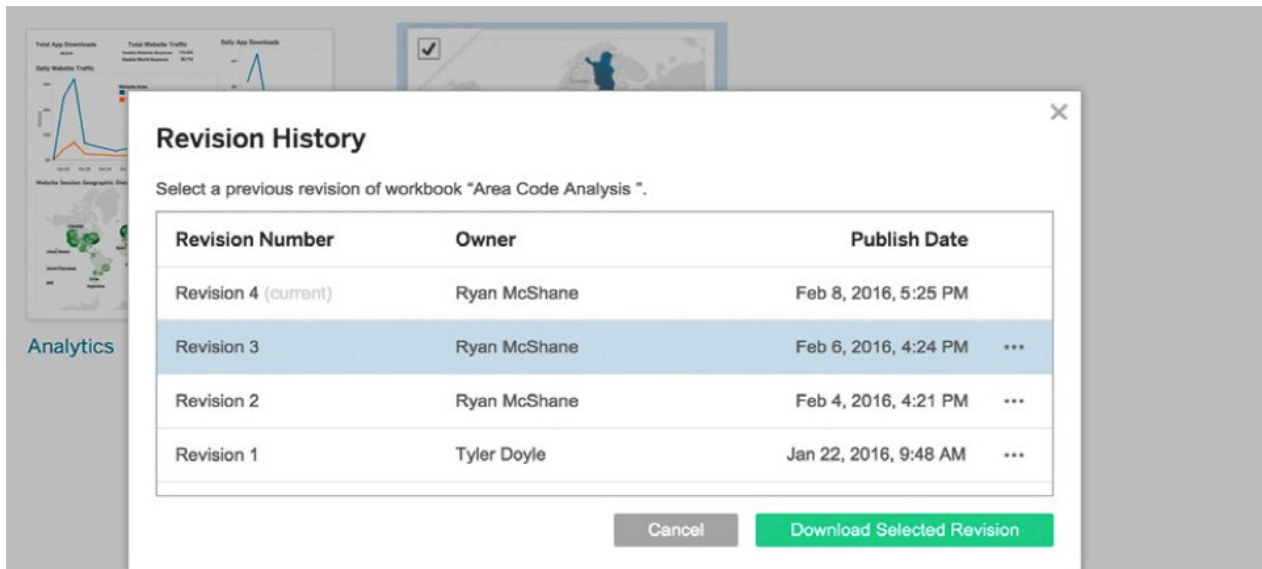


Pueden compartir la vista o el dashboard original, o la vista seleccionada y filtrada de modo personalizado de la visualización.



Puede estar tranquilo sabiendo que la seguridad en Tableau Server y Tableau Online brindará protección contra el acceso no autorizado. Los usuarios que no tengan permiso para acceder a determinado contenido ni siquiera sabrán que existe. Por ejemplo, los datos de RR. HH. pueden ocultarse para todas las demás unidades de negocios. Se pueden aplicar permisos a libros de trabajo, fuentes de datos, proyectos y sitios utilizando roles de grupos predefinidos o permisos personalizados en el momento de la publicación.

Funciones como el control de versiones garantizan que haya una copia de seguridad del contenido y que este pueda recuperarse en caso de que alguien sobrescriba una versión preferida de un libro de trabajo.



Transmitir la información a los usuarios

Cuando los usuarios descubren información, el departamento de TI puede ayudarlos a incorporarla en las plataformas que utilizan, con el fin de compartirla.

Muchos de nuestros clientes corporativos incorporaron visualizaciones de Tableau en sus portales para que los usuarios corporativos pudieran acceder a los datos directamente en su flujo de trabajo. Estos portales incluyen wikis, sitios para el cliente, SharePoint y mucho más.

LinkedIn, cliente de Tableau, comenta que una estrategia de datos simple le permitió incrementar en un 85 % los ingresos de servicios para empresas. El equipo de BI de la empresa desarrolló un portal llamado “Merlin” que le permitió ahorrar 100 000 horas de trabajo al equipo de ventas. [Aprenda más](#) acerca de esta genial historia de Tableau.

Por ejemplo, aquí en Tableau, incorporamos dashboards de Tableau en Salesforce. Las vistas están conectadas a datos en tiempo real, de modo que los miembros del equipo de ventas pueden obtener una vista rápida de su cuenta, como parte de su flujo de trabajo diario.



3. Centralizar los modelos de datos

Si bien un control más descentralizado ayuda a sus usuarios corporativos a moverse más rápidamente, también puede generar caos. Mantenga la integridad y seguridad de datos, sin comprometer el autoservicio que impulsa el negocio. Tableau tiene la flexibilidad necesaria para establecer los niveles correctos de control sobre la base del contenido o de los datos en cuestión. Algunos informes pueden adoptar un enfoque de conexión en movilidad, mientras que otros se basan en una fuente de datos compartida o administrada por el departamento de TI.

Para comenzar, conecte a sus usuarios directamente con los datos. . De esta manera les permite a sus usuarios lanzarse directamente al análisis, sin pensar en los metadatos ni tener que esperar que estos se configuren antes de usarlos. Después, a medida que detecte cuáles son los conjuntos de datos a los que se accede con más frecuencia, podrá proporcionar una versión central, administrada y precisa de esa fuente de datos o ese dashboard, lo que agregará valor al negocio inmediatamente.

La administración de los datos garantiza la precisión de los datos en que se basan las decisiones de los usuarios. El departamento de TI puede capacitar a la empresa para ser independiente proporcionando un entorno centralizado para los datos en los que pueden confiar las personas. Ahí es donde interviene el servidor de datos de Tableau.

El servidor de datos de Tableau permite:

- Compartir modelos de datos
- Proteger el acceso a los datos por parte de los usuarios
- Administrar y consolidar las extracciones
- Tableau también se integra sin problemas con herramientas ETL empresariales como Informatica, Alteryx, Trifacta y muchas otras para ayudarlo a aprovechar al máximo sus inversiones en análisis existentes. Las herramientas de nuestros socios funcionan perfectamente con Tableau, de modo que los usuarios pueden recopilar, almacenar y transformar los datos que les resultan importantes, y conectarse a ellos.

Compartir modelos de datos

Utilice Tableau Data Server para aprovechar y compartir modelos de datos.

Tableau se conecta con docenas de bases de datos de manera nativa y, con el Web Data Connector SDK, puede desbloquear un mundo de datos web y leer datos de prácticamente cualquier sitio que publique datos en JSON, XML o HTML. ¿No sería genial si pudiera configurar la conexión una vez y permitir que sus usuarios accedan y analicen todos los datos que quieran para su empresa?

Las fuentes de datos de Tableau (conexiones, modelos de datos y extracciones) pueden publicarse en Tableau Server que, a su vez, puede utilizarse para descubrir nueva información. Los cambios en una fuente de datos maestra se propagan automáticamente a los libros de trabajo creados con esa fuente de datos. Después de que se publique una fuente de datos que contiene toda la información de conexión, como tablas y combinaciones, los usuarios corporativos pueden conectarse a ella y agregar sus propios cálculos o incluso combinar datos adicionales. Tableau le permite combinar diferentes bases de datos en la misma fuente de datos, es decir, suponiendo que tiene sus datos de cliente en SQL Server y la administración de inventario en RedShift, no hay problema, sus usuarios corporativos no tienen por qué saber la diferencia.

A los usuarios corporativos que están más cerca de sus datos también se les puede otorgar permiso para publicar nuevas fuentes de datos con definiciones de campo personalizado, cálculos, parámetros y grupos. Esto significa que cualquier cambio que realice en los metadatos de la fuente (campos calculados, parámetros, alias o definiciones) puede guardarse y compartirse con otras personas, para disponer así de un conjunto de datos seguro, estandarizado y administrado de manera centralizada. Todo esto se realiza directamente en Tableau, sin necesidad de ninguna otra herramienta.

Este enfoque también permite que los usuarios realicen un prototipo de los datos, y después soliciten a TI que los verifique para detectar errores antes de publicarlos en los sitios de producción. Las fuentes de datos publicadas también otorgan a los usuarios un punto de partida preciso para nuevos análisis, y promueven el uso compartido y la reutilización de los datos consolidados.

Mantener el control de la seguridad de datos

Además de mantener el modelo de datos para una fuente de datos, puede configurar un acceso seguro a sus datos en múltiples niveles.

- Permisos que se configuran en la base de datos: Tableau respeta la seguridad existente en su base de datos y solo proporciona los datos a los que tiene acceso el usuario. Puede optar por requerir las credenciales de un usuario cuando acceda a los datos o incorporar las credenciales directamente en la fuente de datos.
- Permisos en las fuentes de datos en Tableau: De manera similar a los permisos de contenido en Tableau, también puede configurar permisos en su fuente de datos. Puede permitir que un equipo completo se conecte a la fuente de datos y, al mismo tiempo, limitar los permisos para editar los metadatos de la fuente de datos a unos pocos usuarios responsables de la integridad y la administración de los datos.
- Filtros de usuarios en los libros de trabajo: Puede establecer filtros de usuarios en los libros de trabajo que publica para mostrar a los usuarios únicamente los datos que necesitan ver.

Estas medidas permiten que el usuario corporativo se centre en descubrir información a partir de los datos en lugar de tener que preocuparse por la estructura subyacente de la base de datos, las definiciones adecuadas de los campos o la integridad de los datos. El mantenimiento de la fuente de datos puede quedar a cargo del departamento de TI, los administradores de base de datos (DBA) o los usuarios corporativos.

Administrar y consolidar las extracciones

Utilice el servidor de datos de Tableau para consolidar las extracciones y proporcionar datos en un solo lugar. De este modo, puede evitar el procesamiento y el almacenamiento innecesarios de archivos grandes, separados y superpuestos. Puede programar la extracción automática de cada extracción publicada, varias veces al día.

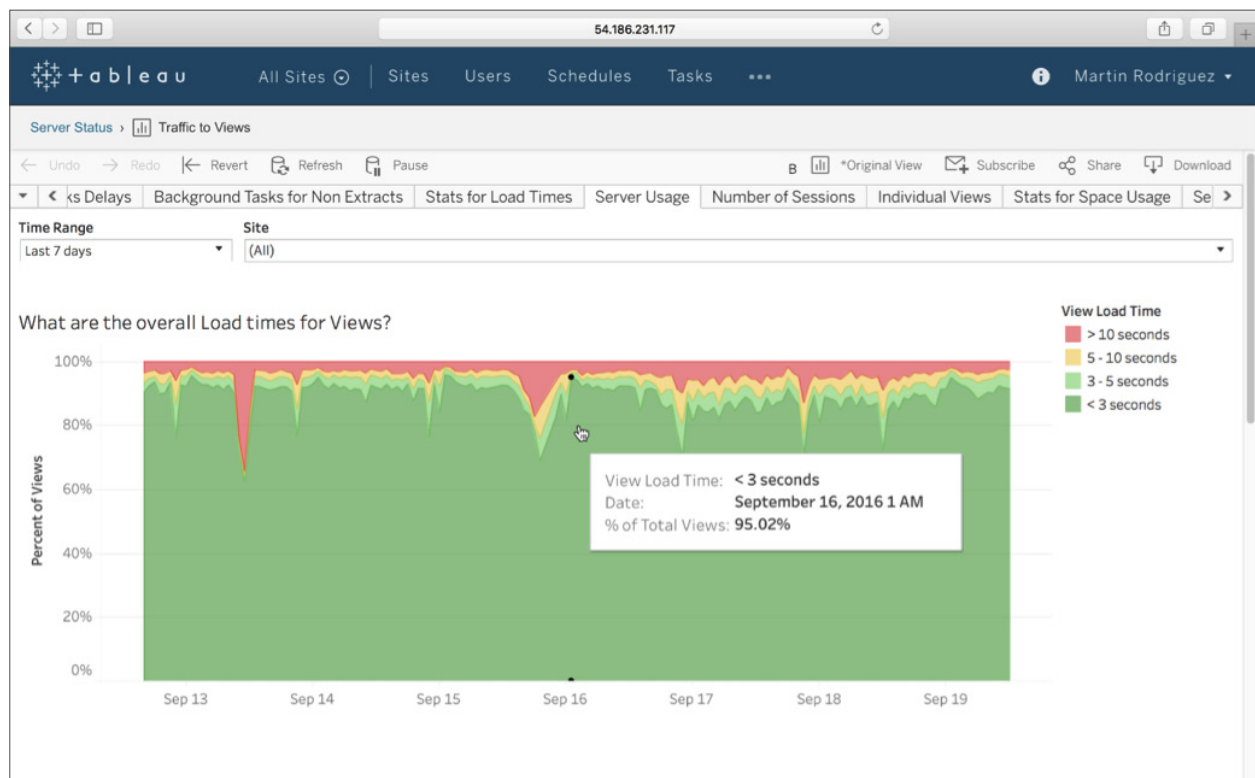
Los problemas relacionados con las actualizaciones de extracciones son visibles para todos los usuarios, de modo que sabrán si sus dashboards resultan afectados. Las vistas de administrador también le permiten saber si se producen errores en las actualizaciones de extracciones automáticas, lo que le permitirá saber si su organización está utilizando los datos más recientes. Los administradores y los autores de libros de trabajo pueden programar actualizaciones de extracciones en el momento en que se publica un libro de trabajo o una fuente de datos.

4. Realizar un seguimiento del uso

Supervisar el uso es una parte fundamental del modelo de autoservicio porque permite que el departamento de TI sea proactivo y responda adecuadamente respecto del uso y el rendimiento, y que reaccione rápidamente a los errores. Puede trabajar con los autores de libros de trabajo para ayudar a optimizar el rendimiento y para identificar recursos populares e impulsar una mayor adopción y reconocimiento.

Del mismo modo que los usuarios corporativos aprovechan los datos para tomar decisiones más inteligentes, usted también tiene la capacidad de tomar decisiones basadas en datos e implementar Tableau a partir de sus vistas de datos de administrador.

Tableau Server proporciona un conjunto de vistas de administrador actualizadas e interactivas. Puede explorar en profundidad, agregar y responder sus preguntas para descubrir su propia información.



Las vistas de administrador de servidor le ofrecen información sobre el uso de su implementación de Tableau Server. Puede realizar un seguimiento del uso de informes clave. Puede identificar dashboards populares que se han vuelto imprescindibles y que ahora deben ser regulados por el departamento de TI. Y puede encontrar el contenido que menos se usa y organizarlo todo de forma ordenada.

Puede detectar patrones relacionados con el consumo de datos de su organización y centrarse en conservar los datos que más se utilizan. Si está intentando resolver un problema para un usuario en particular, también puede filtrar y ver la actividad de ese único usuario.

Realizar un seguimiento de los errores

Tableau Server permite ver los problemas de estado del servidor y las tareas de fondo a través de alertas de correo electrónico y vistas de administrador. Puede ver, de un vistazo, el estado de todos los procesos de servidor que se están ejecutando. Además, puede recibir una notificación si cualquiera de los procesos de servidor deja de estar activo. Cuando se produce un error en las tareas programadas, puede ver por qué sucedió y tomar medidas.

Supervisar el rendimiento y la capacidad

Realice un seguimiento de los tiempos de carga y la utilización del espacio para asegurarse de que el rendimiento de su sistema cumple con los requisitos de los usuarios. La visibilidad y las tendencias históricas lo ayudarán a comprender mejor los patrones de uso y a aprovisionar nueva capacidad antes de que los usuarios resulten afectados. Puede configurar alertas que le adviertan cuando el espacio disponible sea inferior a un límite establecido. Tableau es fácil de escalar para mantener el rendimiento a medida que se agregan más usuarios.

Personalizar según sus necesidades

Tableau permite el acceso directo al repositorio de Tableau Server, que incluye información sobre actividades de los usuarios, conexiones de datos, consultas, extracciones, errores, vistas e interacciones en Tableau Server. Por ejemplo, si desea obtener una mejor vista del rendimiento, puede incorporar datos de su herramienta de supervisión de recursos (p. ej., Perfmon o Zabbix), e intercalar esa información con datos de rendimiento de Tableau para identificar sus cuellos de botella de rendimiento y recursos.

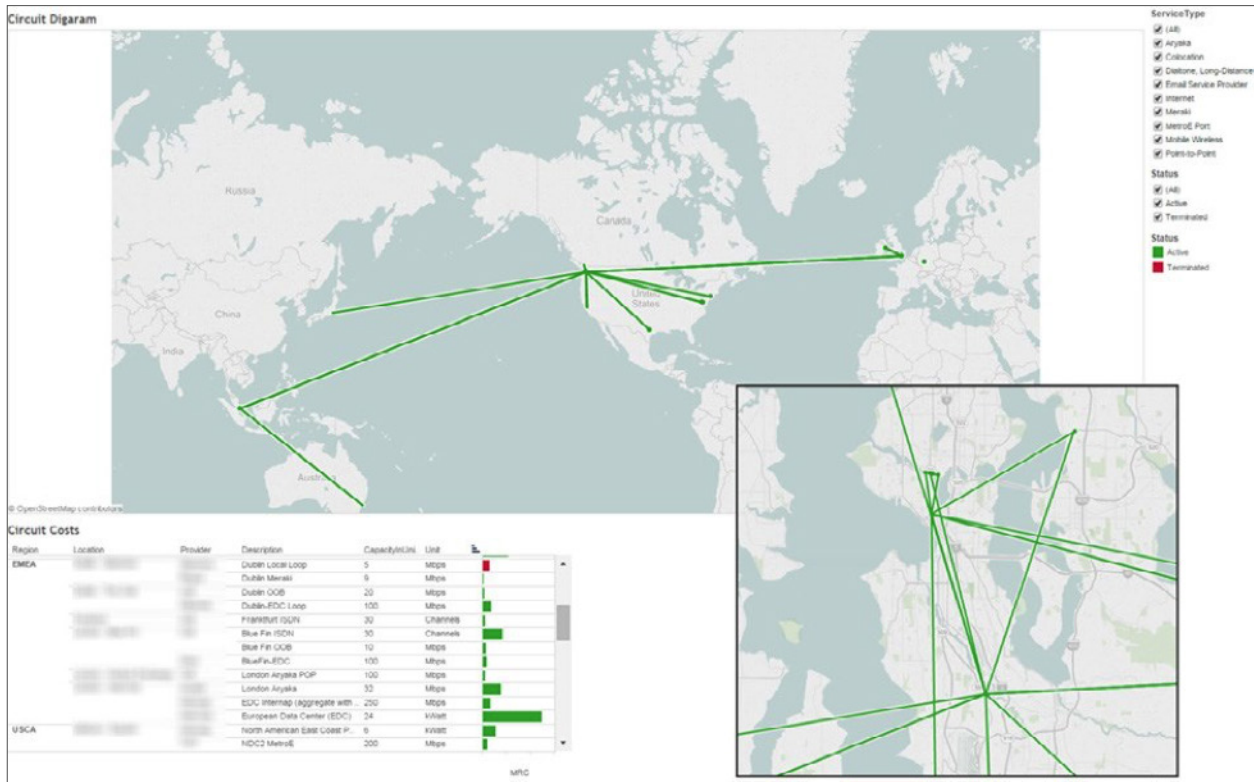
Descubrir su propia información con Tableau

¿Por qué debería limitarse a supervisar simplemente el uso de datos de Tableau? Al igual que cualquier otra unidad de negocio, puede utilizar Tableau para supervisar visualmente todos sus sistemas. Observe cómo el propio equipo de TI de Tableau utiliza Tableau como parte de su flujo de trabajo diario.

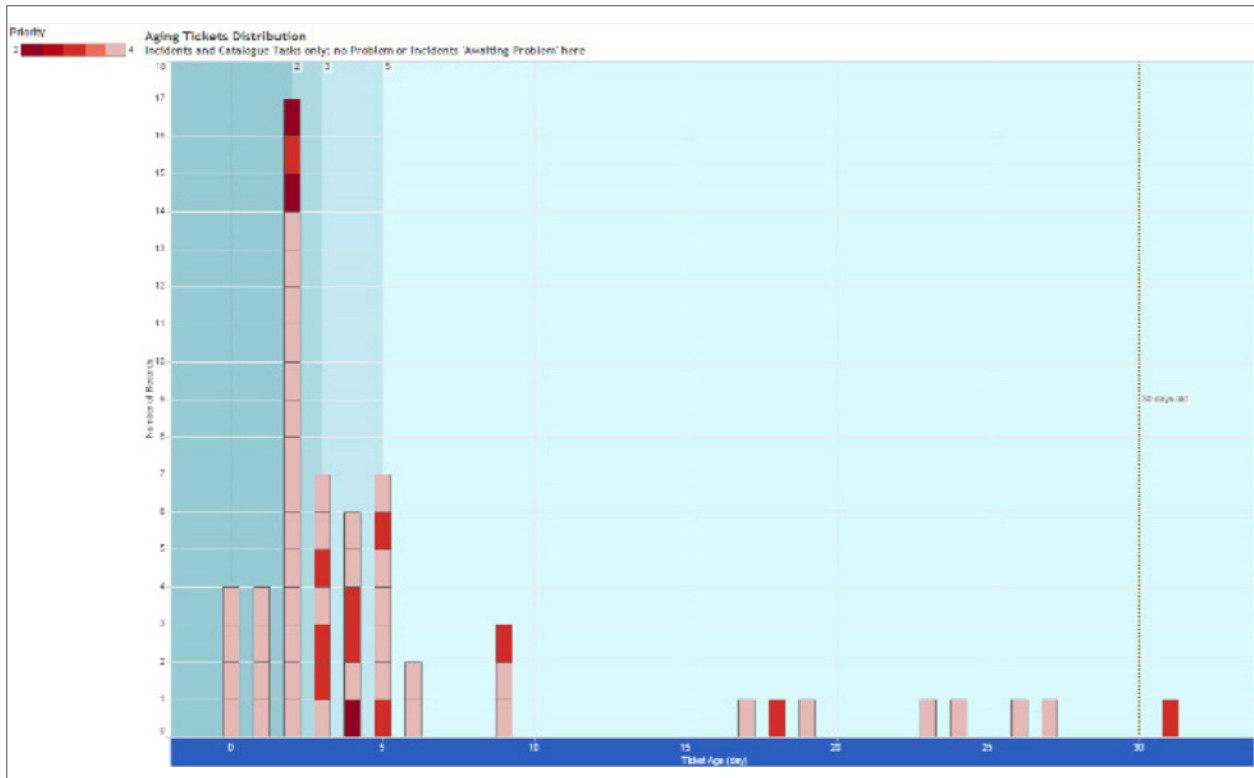
Este dashboard supervisa el rendimiento de nuestras propias instalaciones de Tableau:



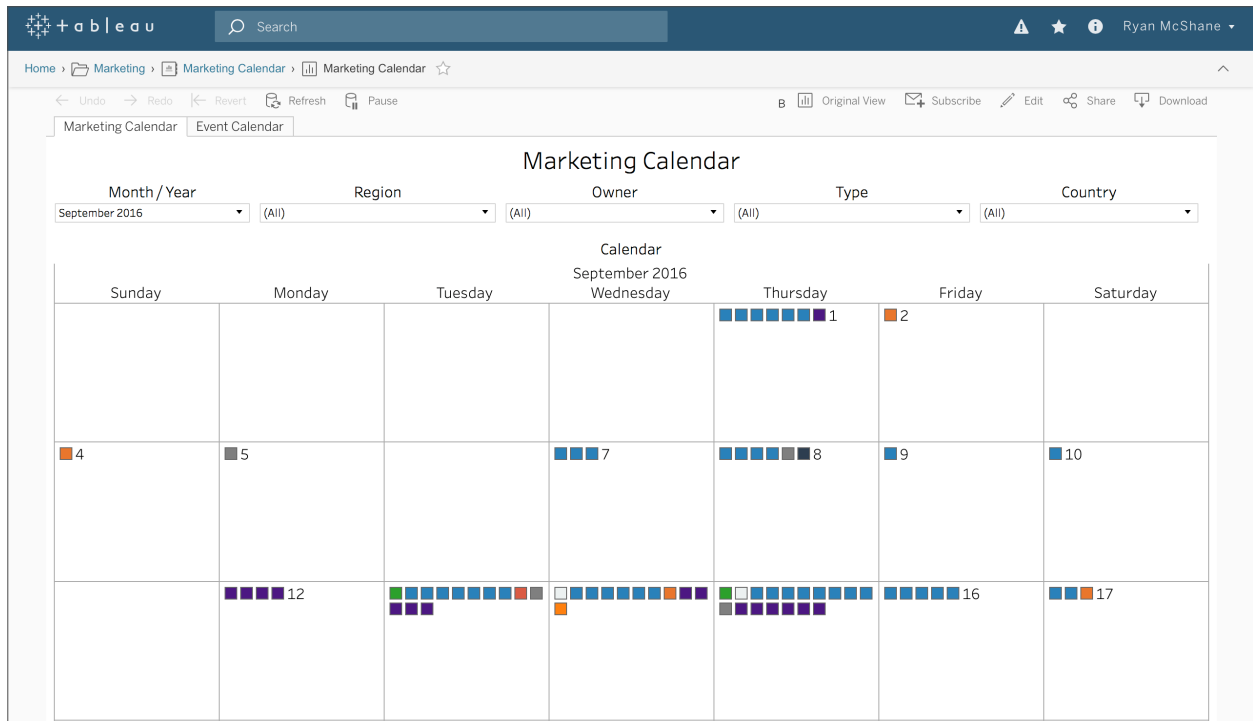
Este realiza un seguimiento de la conectividad de red:



Esta vista realiza un seguimiento de los tickets de soporte técnico de TI:



Y este, el dashboard más visto en Tableau, muestra la lista de vacaciones de la empresa por región:



Conclusiones

Habilitar el análisis de autoservicio requiere una verdadera asociación entre la empresa y el departamento de TI. También requiere una plataforma empresarial adecuada que sea la base sobre la cual poder construir.

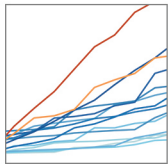
Tableau es fácil de administrar e implementar, confiable, de alta disponibilidad y escalable. También proporciona la regulación y seguridad que necesita el departamento de TI, sin obstaculizar la flexibilidad y agilidad del negocio.

Tableau ha demostrado ser una solución con implementaciones orientadas al público e internas en sectores con algunos de los requisitos de seguridad más exigentes, como los servicios financieros, el gobierno y la atención médica.

Pero no se fíe solo de nuestra palabra. Pruébalo con sus propios datos. Colabore con la empresa y habilite a su organización a explorar datos confiables en un entorno seguro y escalable, al mismo tiempo que ayuda a sus miembros a descubrir cosas acerca de su negocio que nunca antes han visto.

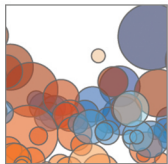
Acerca de Tableau

Tableau les permite a las personas analizar, visualizar y compartir información rápidamente, transformando datos sin procesar en información útil para la toma de decisiones. Cree visualizaciones y dashboards interactivos que optimizan los informes estándares, y descubra información oculta con el análisis exploratorio. Después, comparta su información de manera segura (localmente o en la nube) con colegas, socios, proveedores, clientes, y más. Tanto si es un empresario autónomo como una empresa impulsada por TI, Tableau se adapta a sus necesidades. Desde empresas pequeñas hasta las compañías más grandes del mundo, gobiernos y universidades, organizaciones en todo el mundo ven y comprenden sus datos con Tableau.



Recursos adicionales

[Descargar versión de prueba gratuita](#)



Material de lectura adicional

[El enfoque de inteligencia de negocios moderno](#)

[Tableau para la empresa: descripción general de TI](#)

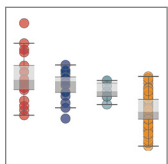
[Aprovechar al máximo el servidor de datos de Tableau](#)

[Informe sobre la seguridad de Tableau Server](#)

[Alta disponibilidad: análisis en flujo continuo esencial para la misión](#)

[Escalabilidad: impulsar el análisis de autoservicio a gran escala](#)

[Tableau Drive: una nueva metodología para implementaciones empresariales](#)



Explore otros recursos

- [Capacitación y tutoriales](#)
- [Comunidad y soporte](#)
- [Historias de clientes](#)
- [Soluciones](#)